



PROGRAMA DE PÓS-GRADUAÇÃO *STRICTO SENSU* – MESTRADO PROFISSIONAL EM ENSINO DE CIÊNCIAS

PRODUTO EDUCACIONAL

**Jogos/material interativo e mídia digital
FAUNA DO CERRADO: QUEM É O BICHO**

Este produto educacional integra a dissertação “Contribuições dos espaços não formais de aprendizagem para a alfabetização científica: uma experiência no zoológico de Goiânia”

MESTRANDA: ELENICE BARBOSA ABRÃO

ORIENTADORA: Dra. SOLANGE XAVIER DOS SANTOS

APOIO



Anápolis – 2021

FAUNA DO CERRADO

Quem é o bicho

B I C H O



SUMÁRIO

1.Introdução.....	4
2. Objetivos	5
2.1 Objetivo geral	5
2.2 Objetivos específicos	5
3. Jogo na versão cartas.....	6
3.1. Composição.....	6
3.2. Regras e composição do jogo.....	7
4. Jogo na versão digital: para projeção em Power Point	22
4.1 Regras do jogo	23
4.2 Slides do Jogo	23
5. Jogo na versão digital: aplicativo para celular.....	37
5.1. Composição.....	39
5.2. Arte.....	39
5.3. Fluxo do jogo	39
5.4. Interface/Controles	39
6. Definições gerais.....	39
7..Referências	44

1. Introdução

Os jogos, de modo geral, estimulam a concentração e constituem-se ferramentas lúdicas que podem auxiliar no processo de aprendizagem e construção do conhecimento (TEZANI, 2006). Vygotsky destaca que os jogos e brincadeiras estimulam a imaginação, a linguagem e criam zonas de desenvolvimento proximal, espaço de maturação que define a distância entre o desenvolvimento real e o desenvolvimento potencial dos alunos, ponto que permite ao professor realizar intervenções com o propósito de auxiliá-los na construção de novos conhecimentos (REGO, 2019).

Neste sentido, o jogo **Fauna do Cerrado - Quem é o bicho** surgiu como proposta visando contribuir para o processo de alfabetização científica dos alunos do ensino fundamental. O jogo pode ser utilizado no ensino de Ciências e Geografia para trabalhar temas relacionados a características dos animais e Fauna do bioma Cerrado. Ao participarem do jogo os alunos poderão conhecer sobre características de alguns animais do Cerrado brasileiro, distribuição geográfica, habitat, reprodução e principais ameaças.

O jogo foi elaborado na versão impressa (composto de cartas) e digital (tanto na forma de aplicativo para celular, quanto em arquivo Power Point para projeção). Desse modo poderá ser jogado de forma coletiva ou individualmente, sendo que o professor poderá utilizá-lo da forma que melhor atender as necessidades do contexto escolar. Todas as versões estão disponibilizadas gratuitamente a qualquer interessado. Como informado adiante. Esperamos que este produto educacional possa ser subsídio a todos os colegas professores que se interessem por atividades lúdicas como recursos de aprendizagem.

Este produto educacional foi desenvolvido no âmbito da dissertação “Contribuições dos espaços não formais de aprendizagem para a alfabetização científica: uma experiência no zoológico de Goiânia”, do Programa de Mestrado Profissional em Ensino de Ciências da Universidade Estadual de Goiás.

2. Objetivos

2.1 Objetivo geral

Contribuir para o processo de alfabetização científica dos alunos do ensino fundamental de forma lúdica acerca da Fauna do Cerrado.

2.2 Objetivos específicos

- Reconhecer animais da Fauna do Cerrado e suas características, como distribuição geográfica, reprodução, alimentação, importância e ameaças;
- Avaliar os conhecimentos prévio e/ou despertar o interesse e/ou introduzir a abordagem e/ou fixar o conteúdo do tema em questão;
- Promover o lúdico na aprendizagem;
- Avaliar a leitura e interpretação.

3. Jogo na versão cartas

3.1. Composição

O jogo é composto de 14 cartas com figuras de animais do Cerrado: lobo-guará, jacaré-de-papo-amarelo, ema, iguana, tamanduá-bandeira, arara-canindé, anta-brasileira, jabuti-piranga, tucano, onça-parda, cascavel, seriema, macaco-prego e coruja-buraqueira. E de 14 cartas com informações sobre os respectivos animais destacando características gerais, distribuição geográfica, alimentação, reprodução e ameaças de extinção.



Alguns kits do jogo poderão ser doados para professores e escolas interessadas enquanto ainda houver unidades disponíveis. Solicitar através do email: solange.xavier@ueg.br ou eleniceabraobiol@gmail.com. Contudo, o professor ou quaisquer outros interessados poderão imprimir as cartas a seguir (frente e verso) e montar o seu próprio jogo.

3.2. Regras e composição do jogo

Fauna do Cerrado – Quem é o bicho?

Público alvo: alunos do ensino fundamental a partir de 10 anos

Composição e regras do Jogo

O jogo é composto de 28 cartas, sendo 14 com figuras de animais do Cerrado: Lobo-guará, Jacaré-de-papo-amarelo, Ema, Iguana, Tamanduá-bandeira, Arara-Canindé, Anta-brasileira, Jabuti-piranga, Tucano, Onça-parda, Cascavel, Seriema, Macaco-prego e Coruja-buraqueira. E outras 14 cartas com informações sobre os respectivos animais destacando características gerais, distribuição geográfica, alimentação, reprodução e ameaças de extinção.

Participantes: duas equipes ou dois jogadores e um mediador.

Os participantes iniciam o jogo mediante sorteio. As cartas com as fotos dos animais ficam expostas e as cartas com as informações ficam empilhadas com as informações viradas para baixo. O aluno que dá início pega a primeira carta sobre informações que está no monte e faz a leitura em voz alta das informações, procura o animal correspondente. Se acertar ganha 2 pontos. Caso erre passa a vez para o colega que se acertar ganhará três pontos e assim sucessivamente até que terminem todas as cartas. O mediador anota a pontuação. Ganha quem obtiver o maior número de pontos.

3.3. Cartas do jogo

Carta das figuras do animais – Frente



Carta das informações sobre os animais - Frente

Quem é o bicho?

1. Características

Mamífero, pernas longas corre longas distâncias, hábito solitário e noturno.

2. Distribuição

Campos e Cerrados da região central da América do Sul. No Brasil, ocorre nos Campos sulinos, Cerrado e Caatinga.

3. Alimentação

Onívoros, alimentam-se de frutos, vertebrados de pequeno porte.

4. Reprodução

Agestão dura de 60 a 65 dias e nascem de um a cinco filhotes.

5. Importância

Dispensor de sementes

6. Ameaças

Descaracterização ambiental, conflitos humanos, atropelamentos e fogo.

Caiman latirostris: Jacaré-de-papo-amarelo



Fonte: Biotaxa

Quem é o bicho?

1. Características

Réptil de 2 a 3 m de comprimento, focinhos curtos, largos e mordida forte, escamas córneas, hábito diurno, aquáticos e terrestres.

2. Distribuição

Países da América do Sul como Argentina, Bolívia, Paraguai, Uruguai e Brasil.

3. Alimentação

Carnívoros.

4. Reprodução

Botam de 15 a 60 ovos, a variação de temperatura define o sexo dos animais. 31º nascem fêmeas, 33º nascem machos

5. Importância

Controle biológico

6. Ameaças

Tráfico de animais, caça ilegal, perda de habitat.

Rhea americana: Ema



Fonte: Pixabay

Quem é o bicho?

1. Características

Maior ave da América do Sul com 1,27 a 1,40 m, pescoço e pernas longas. Não é capaz de voar, hábitos diurnos.

2. Distribuição

Argentina, Paraguai, Uruguai e leste da Bolívia. Presente em quase todo Brasil, nas formações campestres e Cerrado.

3. Alimentação

Onívoras, alimentam-se de sementes, folhas, raízes, frutos, insetos, Roedores, peixes, lagartos e outros animais de pequeno porte.

4. Reprodução

De julho a janeiro, fazem ninhos no chão e os machos chocam os ovos.

5. Importância

Controle biológico de outros animais.

6. Ameaças

Perda do habitat, queimadas e caça.

Iguana Iguana:



Fonte: Pixabay

Quem é o bicho?

1. Características

Réptil de grande porte, com até 50 cm, crista vertebral grande abaixo do ouvido, cauda e membros grandes, cor verde. São arborícolas e de hábitos diurnos.

2. Distribuição

América Central e do Sul. No Brasil presente em todos os biomas. Encontrado no Cerrado em matas de galeria.

3. Alimentação

Herbívoros, alimentam-se basicamente de plantas, mas eventualmente comem ovos de aves.

4. Reprodução

Colocam até 71 ovos

5. Importância

Equilíbrio biológico

6. Ameaças

Alterações do ambiente, principalmente queimadas

Myrmecophaga tridactyla: Tamanduá-bandeira



Fonte: Pixabay

Quem é o bicho?

1. Características

Mamífero, pelagem cinza, mesclada com branco, focinho longo, pelos grossos e compridos, língua comprida, grandes garras dianteiras. Hábito solitário, diurno e noturno.

2. Distribuição

América do Sul: Brasil, Colômbia, Paraguai e na América Central. No Brasil presente em todos os biomas, principalmente Savanas, florestas úmidas e secas.

3. Alimentação

Insetos, principalmente, formigas e cupins, besouros.

4. Reprodução:

Gestação de 183 a 190 dias. Um filhote por ano que carrega nas costas.

5. Importância:

Controle de insetos

6. Ameaças

Queimadas, desmatamento, agricultura, fragmentação do habitat, atropelamentos.

Ara ararauna: Arara-canindé



Fonte: Pixabay

Quem é o bicho?

1. Características

Ave grande, azul no dorso, face e peito amarelo dourado, asas azuis, bico preto, face branca. Habita florestas de galerias e palmeiras, hábitos diurnos.

2. Distribuição

Amazônia até o Paraná, norte da Colômbia, Venezuela, Guianas, Peru, Bolívia, até o norte da Argentina, Paraguai e no oeste do Equador.

3. Alimentação

Herbívoras, alimentam-se de sementes, frutos e castanhas.

4. Reprodução

Nidificam entre dezembro e maio em buracos de palmeiras, põem 2 ovos e os filhotes nascem entre 24 e 26 dias.

5. Importância

Dispersão de sementes nos ambientes.

6. Ameaças

Caça e destruição do habitat.

Tapirus terrestris: Anta-brasileira



Fonte: Infoescola

Quem é o bicho?

1. Características

Mamífero, focinho alongado, pequena tromba móvel, corpo marrom escuro, os filhotes apresentam listras até oito meses. hábitos solitário e noturno.

2. Distribuição

Pela maior parte do país e grande parte da América do Sul. No Brasil é encontrada na Amazônia, Mata atlântica, Cerrado e Pantanal.

3. Alimentação

Herbívoras, alimentam-se de frutos, folhas e sementes.

4. Reprodução

Um filhote por gestação.

5. Importância

Dispersora de sementes na floresta.

Chelonoidis carbonaria: Jabuti-



Fonte: Pixabay

Quem é o bicho?

1. Características

Carapaça das fêmeas ao atingir a maturidade sexual varia entre 15-18 cm .
Os machos atingem mais de 55 cm. Hábitos diurnos.

2. Distribuição

América do Sul, e Central. No Brasil, ocorre nos biomas Amazônia, Cerrado, Pantanal, Caatinga e Mata Atlântica.

3. Alimentação

Consomem grande quantidade de vegetais.

4. Reprodução

De agosto-janeiro, com maior frequência entre setembro-novembro.
Desova duas vezes por ano, contém em média 06 ovos e o tempo de eclosão é de 05 meses.

5. Importância

Dispersores de semente.

6. Ameaças

Atividades agropecuárias.

Ramphastos toco: Tucano



Fonte: Pixabay

Quem é o bicho?

1. Características

Ave de bico grande, cor alaranjada, plumagem preta e penas superiores da cauda branca, olhos com pálpebras azuis. Hábitos diurnos.

2. Distribuição

Regiões de Cerrado do Brasil, especialmente em mata ciliares e de galerias e capões.

3. Alimentação

Onívoros alimentam-se de frutos, ovos de outras aves e insetos.

4. Reprodução

Põem de 2 a 4 ovos e chocam em ninhos em árvores altas.

5. Importância

Dispersores de sementes.

6. Ameaças

Puma concolor: onça-parda



Fonte: Pixabay

Quem é o bicho?

1. Características

Mamífero de grande porte, cor da pelagem uniforme. Hábitos noturnos.

2. Distribuição

Desde o sul canadense até o extremo sul da América do sul. Encontrado em todos os biomas Brasileiros.

3. Alimentação

Carnívoros, alimentam-se de vertebrados de pequeno e médio porte.

4. Reprodução

De um a seis filhotes.

5. Importância

Controle de roedores e marsupiais.

6. Ameaças

Agropecuária, hidrelétricas, rodovias, queimadas.

Crotalus durissus: Cascavel



Fonte: Pixabay

Quem é o bicho?

1. Características

Réptil, peçonhenta, fosseta loreal, chocalho na ponta da cauda. Hábitonoturno.

2. Distribuição

Cerrados do Brasil central, regiões áridas e semi - áridas do nordeste, campos do Sul, Sudeste e Norte.

3. Alimentação:

Carnívoros, alimentam-se de pequenos mamíferos e lagartos.

4. Reprodução

Vivípara.

5. Importância

Medicinal.

6. Ameaças

Agricultura, pecuária.

Cariama cristata: Seriema



Fonte: Pixabay

Quem é o bicho?

1. Características

Ave com pestana, crista na base do bico, bico avermelhado, plumagem cinza levemente amarelada, olhos acinzentados, pernas longas. Terrestres e de hábitos diurnos.

2. Distribuição

Norte da Argentina, Paraguai e Brasil. Habitam regiões de Campos e Cerrado.

3. Alimentação

Carnívoras, alimentam-se de insetos, pequenos animais, apreciadas pelos fazendeiros por comerem cobras.

4. Reprodução

Reproduzem uma vez por ano, apenas 2 ovos que são chocados pelo casal durante 26 dias quando os filhotes nascem.

5. Importância

Controle biológico de outras espécies.

6. Ameaças

Caça ilegal e queimadas.

Sapajus libidinosus: Macaco-prego



Fonte: Pixabay

Quem é o bicho?

1. Características

Mamífero, primata, porte médio, coloração amarela ou bege, topete preto Espesso na cabeça. Habilidades para procurar alimentos com uso de ferramentas como galhos e pedras. Hábitos diurnos, vivem em grupos.

2. Distribuição

Endêmicos do Brasil, nas regiões Norte, Nordeste, Sudeste e Centro Oeste em florestas inundáveis, biomas da Caatinga e Cerrado.

3. Alimentação

Onívoros, alimentam-se de frutos, sementes, folhas e pequenos invertebrados.

4. Reprodução

Tem início aos 5 anos. Gestação dura de 5 a 6 meses, gerando apenas um filhote.

5. Importância

Dispersores de sementes.

6. Ameaças

Queimadas, agricultura, desmatamento, pecuária.

Athene culicularia: Coruja-buraqueira



Fonte: Pixabay

Quem é o bicho?

1. Características

Ave de porte pequeno, cabeça redonda, enxergam cem vezes mais que os seres humanos, vivem em buracos, hábitos diurnos e crepusculares.

2. Distribuição

Canadá, Brasil. Habita Campos e Cerrados.

3. Alimentação

Carnívora, alimenta-se de pequenos animais, insetos répteis, anfíbios.

4. Reprodução

Botam de 6 a 11 ovos e a incubação dura de 28 a 30 dias.

5. Importância

Controle biológico de ecossistemas.

Carta das figuras do animais – Verso

(imprima 14 dessas e cole cada uma no verso das cartas das figuras)



Carta das informações sobre os animais - Verso

(imprima 14 dessas e cole cada uma no verso das cartas de textos)



4. Jogo na versão digital: para projeção em Power Point

4. 1. Regras do jogo

Participantes: duas equipes

A turma será dividida em duas equipes, cada uma deverá ter um representante. Por meio de sorteio será determinado quem irá começar. A troca de fases e a pontuação do jogo será mediada pelo professor. Para avançar os slides clicar na seta a direita avançar.

O representante de cada equipe escolhe um nº de 1 a 14 ou pode solicitar que algum membro de sua equipe escolha. O representante fará a leitura da carta e deverá identificar o animal correspondente. Respondendo corretamente o time ganhará 3 pontos, caso erre a oportunidade irá para o time oponente, que respondendo corretamente irá ganhar dois pontos e se errar, a oportunidade volta para o time inicial que poderá solicitar ajuda de um dos membros de sua equipe e se acertar ganha 1 ponto pela resposta. Na sequência o oponente volta a jogar, escolhe um nº e se acertar ganha os 3 pontos e assim sucessivamente até que o jogo termine.

Elementos / Estrutura: PowerPoint

Quem vai jogar: Toda a turma.

4.2 Slides do Jogo

O arquivo em Power Point dos slides apresentados a seguir estão disponíveis em:

http://www.ppec.ueg.br/intermediario/20362_impacto_social_produtos_educacionais

FAUNA DO CERRADO QUEM É O BICHO

AVANÇAR





1. **Características:** maior Canídeo da América do Sul. Corpo laranja avermelhado, crina negra. Corre longas distâncias e tem hábito solitário.

2. **Distribuição:** áreas de Campos e Cerrados da região central da América do Sul. No Brasil, ocorre principalmente, nos Campos suícos, Cerrado e Catinga.

3. **Alimentação:** onívoros, alimentam-se de frutos, vertebrados de pequeno porte como aves, répteis, roedores, artrópodes. Mas podem incluir animais maiores como: raposas-do mato, cachorros-do-campo e tamanduás-bandeira.

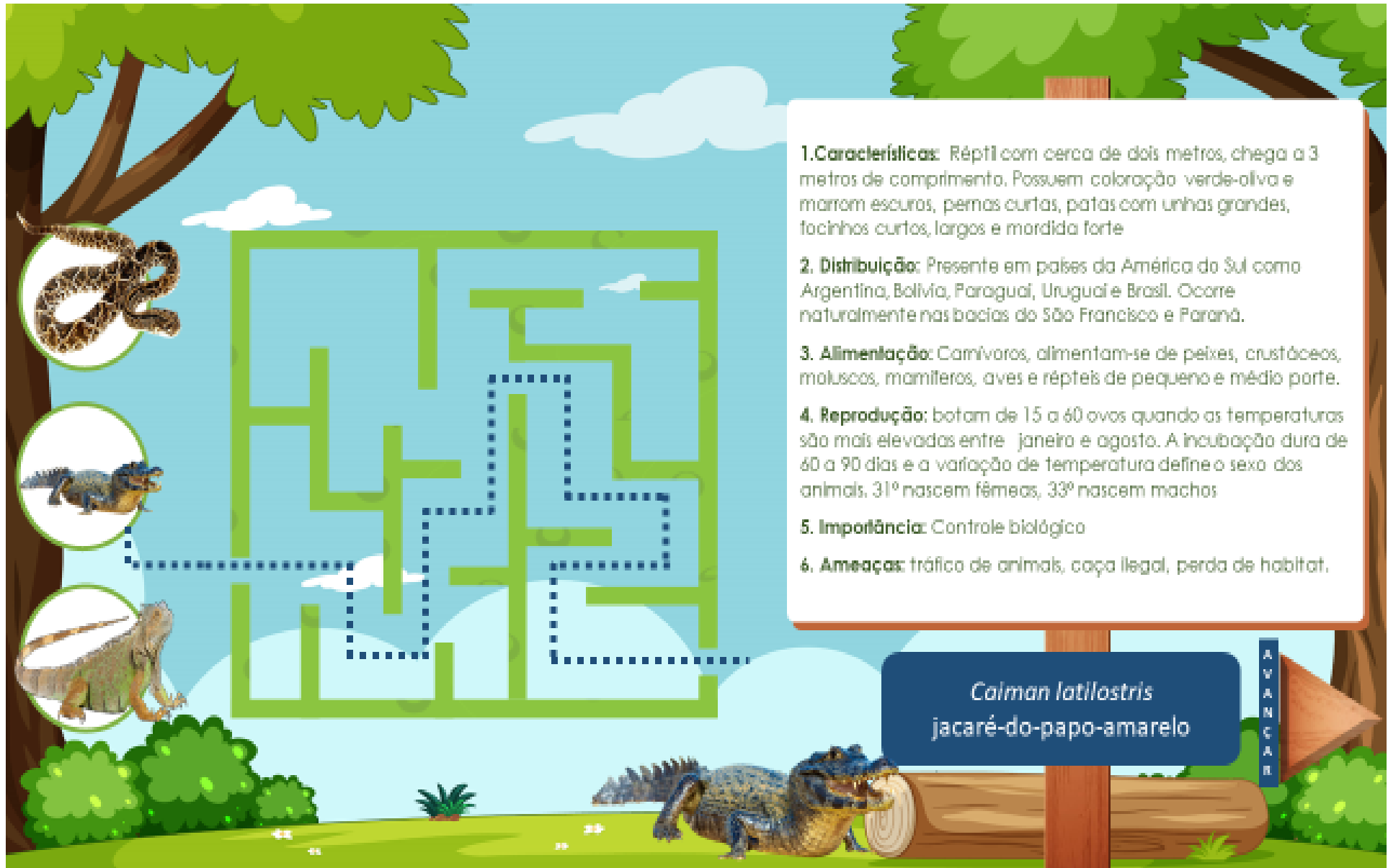
4. **Reprodução:** A gestação dura de 60 a 65 dias e nascem de um a cinco filhotes.

5. **Importância:** dispersor de sementes

6. **ameaças:** Descaracterização ambiental, conflitos humanos, atropelamentos e fogo.

Chrysocyon brachyurus
lobo-guará

AVANÇAR



1. Características: Réptil com cerca de dois metros, chega a 3 metros de comprimento. Possuem coloração verde-oliva e marrom escuros, pernas curtas, patas com unhas grandes, facinhos curtos, longos e mordida forte

2. Distribuição: Presente em países da América do Sul como Argentina, Bolívia, Paraguai, Uruguai e Brasil. Ocorre naturalmente nas bacias do São Francisco e Paraná.

3. Alimentação: Carnívoros, alimentam-se de peixes, crustáceos, moluscos, mamíferos, aves e répteis de pequeno e médio porte.

4. Reprodução: botam de 15 a 60 ovos quando as temperaturas são mais elevadas entre janeiro e agosto. A incubação dura de 60 a 90 dias e a variação de temperatura define o sexo dos animais. 31º nascem fêmeas, 33º nascem machos

5. Importância: Controle biológico

6. Ameaças: tráfico de animais, caça ilegal, perda de habitat.

Caiman latirostris
jacaré-do-papo-amarelo

AVANÇAR

The illustration depicts a savanna-like environment with green trees and a blue sky. In the center is a green maze with a blue dotted path leading from an emu on the left to another emu on the right. To the left of the maze are three circular icons: an emu, a blue and yellow macaw, and another emu. On the right, a white sign on a wooden post contains six numbered facts about the emu. Below the sign is a blue button with the text 'Rhea americana: ema' and a vertical 'AVANÇAR' button with a right-pointing arrow.

1. Características: maior ave da América do Sul, medindo de 1,27 a 1,40 m. Possui pescoço e pernas notoriamente longas. Não é capaz de voar.

2. Distribuição: Encontrada na Argentina, Paraguai, Uruguai e leste da Bolívia. Presente em quase todo Brasil, principalmente nas formações campestres e Cerrado.

3. Alimentação: onívoras, alimentam-se de sementes, folhas, raízes, frutos, insetos, roedores, Peixes, lagartos e outros animais de pequeno porte.

4. Reprodução: de julho a janeiro, fazem seus ninhos no chão e os machos chocam os ovos.

5. Importância: controle biológico de outros animais.

6. Ameaças: perda do habitat, queimadas e caça.

Rhea americana:
ema

AVANÇAR

1. Características: Réptil de grande porte, atinge até 50 cm, possui uma crista vertebral grande abaixo do ouvido, cauda e membros grandes e cor verde. São arborícolas e de hábitos diurnos.

2. Distribuição: América Central e do Sul. No Brasil está presente em todos os biomas, ausente apenas da região Sudeste e Sul. Encontrado no Cerrado em matas de galerias.

3. Alimentação: Herbívoros, alimentam-se basicamente de plantas, mas eventualmente comem ovos de aves.

4. Reprodução: colocam até 71 ovos

5. Importância: equilíbrio biológico.

6. Ameaças: alterações do ambiente, principalmente queimadas.

Iguana Iguana iguana

AVANÇAR

1. Características: Mamífero, possui pelagem cinza, mesclada com branco, apresenta focinho longo, pelos grossos e compridos, língua comprida e grandes garras dianteiras. Tem hábito solitário.

2. Habitat: Encontrado na América do Sul: Brasil, Colômbia, Paraguai e na América Central. No Brasil está presente em todos os biomas brasileiros, habita principalmente Savanas, florestas úmidas e secas.

3. Alimentação: insetos, principalmente, formigas e cupins, besouros.

4. Reprodução: gestação de 183 a 190 Tem apenas um filhote por ano que carrega nas costas.

5. Importância: Controle de insetos

6. Ameaças: queimadas, desmatamento, agricultura, fragmentação do habitat, atropelamentos.

Myrmecophaga tridactyla
tamanduá-bandeira

AVANÇAR



1. **Características:** Ave grande de cauda longa, azul no dorso, face e peito amarelo dourado, asas azuis, bico preto, face branca com riscas preta. Algumas pena verdes na cabeça logo acima do bico. Habita florestas de galerias e palmeiras
2. **Distribuição:** Desde a Amazônia até o Paraná, norte da Colômbia, Venezuela, Guianas, Peru, Bolívia, até o norte da Argentina, Paraguai e no oeste do Equador.
3. **Alimentação:** herbívoras, alimentam-se de sementes, frutas e castanhas.
4. **Reprodução:** nidificam entre dezembro e maio em buracos de palmeiras, põem 2 ovos e os filhotes nascem entre 24 e 26 dias.
5. **Importância:** dispersão de sementes nos ambientes.
6. **Ameaças:** Caça e destruição do habitat.

Ara ararauna
Arara-canindé

AVANÇAR



1. Características: mamífero, focinho alongado apresenta uma pequena tromba móvel. Tem o corpo marrom escuro, os filhotes apresentam listras até oito meses. Tem hábitos solitário e atividade noturna.

2. Distribuição: pela maior parte do país e grande parte da América do Sul. No Brasil é encontrada na Amazônia, Mata atlântica, Cerrado e Pantanal.

3. Alimentação: Herbívoro, alimentam-se de frutos, folhas e sementes.

4. Reprodução: um filhote por gestação.

5. Importância: Dispersora de sementes na floresta.

6. Ameaças: caça, desmatamento, pecuária, agricultura, queimadas.

Tapirus terrestris –
anta-brasileira

AVANÇAR



1. Características: tamanho da carapaça das têneas ao atingir a maturidade sexual varia entre 15-18 cm de comprimento retilíneo. Os machos atingem mais de 55 cm de comprimento retilíneo da carapaça.

2. Distribuição: América do Sul, ocorrendo na Guiana, Venezuela, Bolívia, Colômbia, Paraguai, Brasil e Argentina, e na América Central, ocorre no Panamá, Antilhas e ilha de Trinidad. No Brasil, ocorre nos biomas Amazônia, Cerrado, Pantanal, Caatinga e Mata Atlântica, nos estados do Amazonas, Pará, Rondônia, Roraima, Maranhão, Piauí, Pernambuco, Alagoas, Bahia, Mato Grosso, Mato Grosso do Sul e Goiás.

3. Alimentação: consomem grande quantidade de vegetais.

4. Reprodução: acontece no período de agosto-janeiro, com maior frequência entre setembro-novembro. A espécie desova no mínimo duas vezes por ano, a desova contém em média 05 ovos e o tempo de eclosão é de 05 meses.

5. Importância: Dispersores de semente.

6. Ameaças: atividades agropecuária.

Chelonoidis carbonaria
jabuti-piranga

AVANÇAR

1. **Características:** ave de bico grande, tem cor alaranjada, plumagem preta e pena superiores da cauda branca, olhos com pálpebras azuis. Tem hábitos diurnos e costumam organizarem-se em pares ou em bandas.

2. **Distribuição:** Regiões de Cerrado do Brasil, especialmente em mata ciliares e de galerias e capões.

3. **Alimentação:** Onívoros alimentam-se de frutos, ovos de outras aves e insetos.

4. **Reprodução:** põem de 2 a 4 ovos e chocam em ninhos em árvores altas.

5. **Importância:** dispersores de sementes.

6. **Ameaças:** caça, tráfico, queimadas.

Ramphastos toco - tucano

AVANÇAR

The illustration features a large green maze in the center. A dotted blue line traces a path through the maze, starting from a circular inset of a puma on the left, passing through a circular inset of a bear, and ending at a circular inset of a puma on the right. In the foreground, a large puma is walking towards the viewer. To its right is a wooden signpost with a blue arrow pointing right, labeled 'AVANÇAR'. Below the arrow is a blue box containing the text 'Puma concolor: onça-parda'. To the left of the maze, three circular insets show different animals: a puma, a bear, and another puma. The background consists of green trees, a blue sky with white clouds, and a green field.

1. Características: mamífero, felino de grande porte; A cor da pelagem é uniforme, a região dorsal do amarelo pardo ao avermelhado, o ventre e a parte interna dos membros mais clara. Os filhotes nascem com uma pelagem densa que varia do cinza ao bege, salpicada de grandes pintas marrons. Possuem hábitos noturnos.

2. Distribuição: ocorrem desde o sul canadense até o extremo sul do continente Sul-Americano. Encontrado em todos os biomas Brasileiros, em Florestas densas, Campos e Cerrado.

3. Alimentação: Carnívoros, alimentam-se de vertebrados de pequeno e médio porte.

4. Reprodução: de um a seis filhotes.

5. Importância: controle de roedores e marsupiais.

6. Ameaças: Agropecuária, Hidrelétricas, rodovias, queimadas.

Puma concolor: onça-parda

AVANÇAR





Mestrado Profissional em Ensino de Ciências



VOLTAR

Jogo pedagógico

Este produto educacional foi desenvolvido no âmbito da dissertação:
 “Contribuições dos espaços não formais de aprendizagem para alfabetização científica: uma experiência no Zoológico de Goiânia”
 e integra as atividades do projeto:

“O Cerrado virtual – Inteligência Artificial: a nova fronteira da ciência brasileira na popularização do conhecimento sobre o Cerrado”

Idealização

Elenice Barbosa Abrão (Mestranda)
 Solange Xavier dos Santos (Orientadora)

Programação
 Cássio Martins
 Bruno Martins

Arte
 Bruna Negri

Anápolis/GO - 2021

Apoio:



#snct2020 #AquiternCNPq #AquiternMCTIC #CNPq #MCTIC

5.1. Composição do jogo

Ambiente, estudante e animais do Cerrado: lobo-guará, jacaré-de-papo-amarelo, ema, iguana, tamanduá-bandeira, arara-canindé, anta-brasileira, jabuti-piranga, tucano, onça-parda, cascavel, seriema, macaco-prego e coruja-buraqueira

5.2. Arte

O jogo é 2D com estilo pixel art.

5.3. Fluxo do jogo

O jogo se baseia em um fluxo de jogo mais simples e linear, o jogador deve vencer a fase encontrando e coletando as anotações para descobrir os animais.

5.4. Interface/Controles

Os controles serão os botões UI de movimentação do personagem além das teclas como jogar, voltar e sair.

6. Definições gerais

Gênero: Top-down isométrico; Plataforma: Android

**VOLTAR**

O objetivo do jogo é conhecer os animais da Fauna do Cerrado. Clique na tecla jogar e utilize o controle na tela para movimentar o menino, que deverá percorrer o ambiente desviando-se dos obstáculos para encontrar as pistas (escritas nas placas de madeira) de 14 animais da Fauna do Cerrado.



O jogo está dividido em fases e cada uma corresponde a um animal. Cada fase tem 6 pistas com características do animal a ser descoberto. Encontrando as seis pistas, o menino descobre qual é o animal. O jogo termina quando você encontrar todas as informações de todos os animais e assim terá aprendido um pouco mais sobre eles.



COMO JOGAR

ANIMAIS

JOGAR

DESCRIÇÃO

REINICIAR

SAIR



VOLTAR



8. Referências

AGUIAR, L.M.S. & MAURO, R.A. Jacaré-de-papo-amarelo – *Caiman latirostris*. Fauna e Flora do Cerrado, Campo Grande, Junho 2005. Disponível em: <http://www.cnpqc.embrapa.br/series/ema/Ema.htm>. Acesso: 02 de jun. 2020.

AMBIENTE BRASIL. https://ambientes.ambientebrasil.com.br/fauna/aves/tucano-toco_ramphastos_toco. Acesso: 01 de fev. 2021.

Fialho, M. S.; Valença Montenegro, M. M.; Bezerra, B. M.; Martins, A. B.; Laroque, P. O. 2015. Avaliação do Risco de Extinção de *Sapajus libidinosus* (Spix, 1823 no Brasil. Processo de avaliação do risco de extinção da fauna brasileira.

FOTOS -PIXABAY: <https://pixabay.com.br>. Acesso 01 de set. 2020.

ICMBio.<http://www.icmbio.gov.br/portal/biodiversidade/fauna-brasileira/estado-de-conservacao/7399-repteis-chelonoidis-carbonaria-jabuti-piranga.html>. Acesso: 18 de jan. 2020.

ICMBio.<http://www.icmbio.gov.br/portal/biodiversidade/fauna-brasileira/estado-de-conservacao/7274-mamiferos-sapajus-libidinosus-macaco-prego.html> Oficina de Avaliação do Estado de Conservação de Primatas Brasileiros. Acesso: 01 de fev de 2021.

ICMBio.<http://www.icmbio.gov.br/portal/biodiversidade/fauna-brasileira/lista-de-especies/7049-mamiferos-myrmecophaga-tridactyla-tamandua-bandeira.html>. Acesso: 01 de dez. 2020.

ICMBIO.<https://www.icmbio.gov.br/portal/faunabrasileira/plano-de-acao-nacional-lista/2120-plano-de-acao-para-conservacao-do-lobo-guara>. Acesso 02 de nov. 2020.

INSTITUTO DE PESQUISAS ECOLÓGICAS. <https://www.ipe.org.br/adote-anta>

Miranda, F.R.; Chiarello, A. G.; Röhe, F.; Braga, F.G.; Mourão, G.M.; Miranda, G.H.B.; Silva, K.F.M.; Faria-Corrêa, M.A.; Vaz, S.M. & Belentani, S.C.S. 2015. Avaliação do Risco de Extinção de *Myrmecophaga tridactyla* Linnaeus, 1758 no Brasil. Processo de avaliação do risco de extinção da fauna brasileira.

NATIONAL GEOGRAFIC. <https://nationalgeographicbrasil>. Acesso: 02 de set. 2020.

PONTIFÍCIA UNIVERSIDADE CATÓLICA. Museu do Cerrado. <https://museucerrado.com.br>. Acesso: 02 de set. 2020.

SANTOS, Divaney Mamédio dos et al. Caracterização alimentar da *Athene cunicularia* (STRIGIFORMES: STRIGIDAE) (CORUJA BURAQUEIRA). **Ciênc. anim. Bras.** Goiânia, v.18, 2017. <http://www.scielo.br/scielo>. Acesso: 13 de fev. 2021

Copyright / Notificação de atribuição:

Árvores: Nilsson; Jestan; Miguel Oliveira aka Pixquare.

Placa de madeira: Material desenvolvido por Nemisys, Daniel Eddeland and Tuomo Untinen;

Personagem: sheep.

Armadilhas: Stealthix; Sanctumpixel.

Cupinzeiros: Irene Setiadarma. Kenney.

TileSet: Buch; beeler.